

*Konjunkturstatistik, löner för statlig sektor,
juni 2012*

Salaries in The Governmental Sector, June 2012

I korta drag

Löneökningen för statlig sektor var 1,8 procent. Den preliminära genomsnittliga månadslönen för månadsavlönade inom statlig sektor var 32 400 kronor under juni 2012. Detta är en ökning med 1,8 procent sedan juni 2011.

Inom civilförvaltningen ökade lönerna med 2,1 procent och för försvaret minskade lönerna med 1,4 procent.

För kvinnor inom statlig sektor ökade lönerna med 2,2 procent medan männens löner ökade med 1,4 procent.

Förändringstalen är baserade på skillnader mellan de definitiva lönerna 2011 och de preliminära lönerna 2012.

Antal sysselsatta ökade med 2,4 procent

Antalet sysselsatta inom den statliga sektorn var 238 060 under juni 2012. Detta är jämfört med juni 2011 en ökning med 5 470 personer eller 2,4 procent. De sysselsatta var fördelade på 122 470 kvinnor och 115 590 män.

Inom civilförvaltningen var antalet sysselsatta 213 330 under juni 2012. Detta är jämfört med juni 2011 en ökning med 4 380 personer.

Inom försvaret ökade antalet anställda med 1 140 personer till 23 250 under samma period.

Ny lönepopulation från januari 2012

Tidigare har alla, förutom helt tjänstlediga och utlandsanställda, som var anställda med lön och som var mellan 18 och 64 år ingått i löneberäkningarna. Från januari 2012 avgränsas lönepopulationen ytterligare genom att endast avse månadsavlönade med en tjänstgöringsomfattning på minst 40 procent. Sysselsättningspopulationen är oförändrad.

Medlingsinstitutet
National Mediation Office



Bo Enegren, tfn 08-545 292 40
bo.enegren@mi.se
www.mi.se

Ann-Katrin Larsson, SCB, tfn 019-17 68 80
ann-katrin.larsson@scb.se
www.scb.se

Statistiken har producerats av SCB på uppdrag av Medlingsinstitutet (MI), som ansvarar för officiell statistik inom området.

ISSN 1654-2711 Serie AM – Arbetsmarknad. Utkom den 30 augusti 2012.
URN:NBN:SE:SCB-2012-AM17SM1208_pdf
Tidigare publicering: Se avsnittet Fakta om statistiken.
Utgivare av Statistiska meddelanden är Stefan Lundgren, SCB.

Innehåll

Statistiken med kommentarer	3
Löner	3
Genomsnittlig månadslön för månadsavlönade och procentuell förändring fördelad efter heltid/deltid	3
Genomsnittlig månadslön för månadsavlönade och procentuell förändring fördelad efter myndighetsgrupper	3
Sysselsättning	4
Antal sysselsatta och procentuell förändring	4
Tabeller	5
1. Statlig sektor – genomsnittlig månadslön för månadsavlönade, fördelad efter myndighet, juni 2012	5
2. Statlig sektor – definitiv genomsnittlig månadslön för månadsavlönade, inklusive retroaktiv lön, fördelad efter myndighet, juni 2011	6
3. Statlig sektor – genomsnittlig månadslön för månadsavlönade fördelad efter näringsgren, juni 2012	7
4. Statlig sektor – genomsnittlig månadslön för månadsavlönade, utveckling fr.o.m. juni 2010 t.o.m. juni 2012	8
5. Statlig sektor – antal sysselsatta fördelade efter myndighet, juni 2012	9
6. Statlig sektor – antal sysselsatta fördelade efter län, juni 2012	10
7. Statlig sektor – antal sysselsatta fördelade efter näringsgren, juni 2012	11
Fakta om statistiken	12
Inledning	12
Detta omfattar statistiken	12
Objekt och population	12
Statistiska mått	12
Variabler	13
Redovisningsgrupper	13
Så görs statistiken	13
Statistikens tillförlitlighet	13
Bortfall	13
Täckning	14
Bra att veta	14
Spridningsformer	14
Jämförbarhet över tiden	14
Primärmaterial	14
Annan statistik	14
In English	15
Summary	15
List of tables	15
List of terms	16

Statistiken med kommentarer

Löner

Löneutvecklingen mellan juni 2011 och juni 2012 var för månadsavlönade 1,8 procent. Kvinnornas löner ökade med 2,2 procent medan männens löner ökade med 1,4 procent. Den genomsnittliga månadslönen för deltidstjänstgörande i tabellen nedan är uppräknad till heltidslön.

Genomsnittlig månadslön för månadsavlönade och procentuell förändring fördelad efter heltid/deltid

	Genomsnittlig månadslön		
	Juni 2011	Juni 2012	Procent
Heltidstjänstgörande			
Kvinnor	30 590	31 240	+ 2,1
Män	33 430	33 900	+ 1,4
Totalt	32 060	32 590	+ 1,7
Deltidstjänstgörande			
Kvinnor	28 610	29 260	+ 2,3
Män	33 120	33 650	+ 1,6
Totalt	29 880	30 510	+ 2,1
Hel- och deltidstjänstgörande			
Kvinnor	30 310	30 970	+ 2,2
Män	33 410	33 890	+ 1,4
Totalt	31 840	32 400	+ 1,8

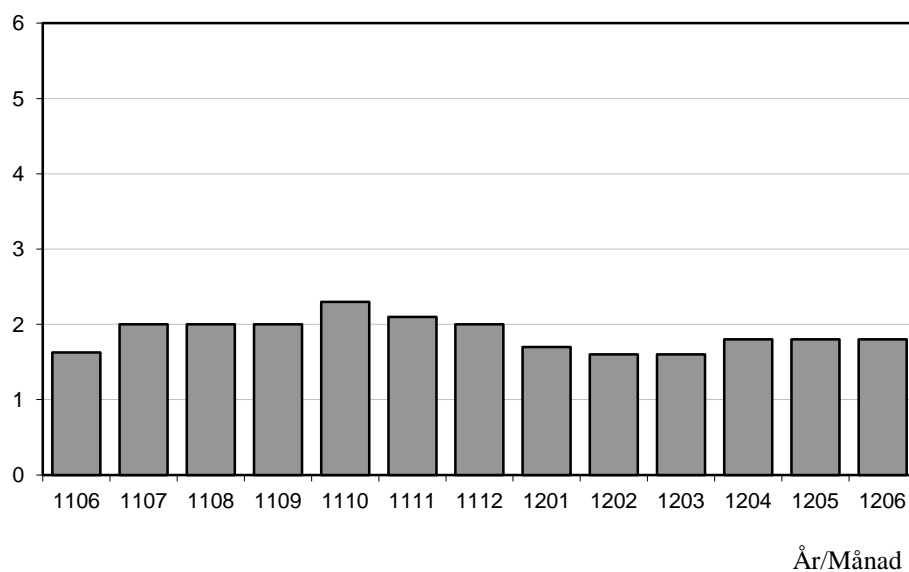
För civilförvaltningen ökade lönerna med 2,1 procent och för försvaret minskade lönerna med 1,4 procent mellan juni 2011 och juni 2012. För den statliga sektorn totalt sett var ökningen 1,8 procent.

Genomsnittlig månadslön för månadsavlönade och procentuell förändring fördelad efter myndighetsgrupper

	Genomsnittlig månadslön		
	Juni 2011	Juni 2012	Procent
Civilförvaltningen			
Kvinnor	30 260	30 950	+ 2,3
Män	33 740	34 450	+ 2,1
Totalt	31 840	32 520	+ 2,1
Försvaret			
Kvinnor	30 570	30 570	0,0
Män	31 790	31 250	- 1,7
Totalt	31 550	31 120	- 1,4
Totalt			
Kvinnor	30 310	30 970	+ 2,2
Män	33 410	33 890	+ 1,4
Totalt	31 840	32 400	+ 1,8

Löneutveckling för månadsavlönade inom statlig sektor

Procent



Diagrammet ovan, som visar löneutvecklingen inom den statliga sektorn, baseras på preliminära löneuppgifter plus retroaktiv lön jämfört mot definitiva löneuppgifter 12 månader tidigare.

Sysselsättning

Antalet sysselsatta i den statliga sektorn ökade med 5 470 personer mellan juni 2011 och juni 2012. Civilförvaltningen ökade med 4 380 personer medan försvaret ökade med 1 140 personer för samma period.

Antal sysselsatta och procentuell förändring

	Antal sysselsatta		Procent
	Juni 2011	Juni 2012	
Civilförvaltningen	208 950	213 330	+ 2,1
Omräknat till heltidspersoner	180 300	185 220	+ 2,7
Försvaret	22 110	23 250	+ 5,2
Omräknat till heltidspersoner	21 460	22 590	+ 5,3
Totalt	232 590	238 060	+ 2,4
Omräknat till heltidspersoner	203 100	209 130	+ 3,0

Tabeller

1. Statlig sektor – genomsnittlig månadslön för månadsavlönade, fördelad efter myndighet, juni 2012

1. Governmental sector – average monthly salary for monthly paid, by authority, June 2012

Myndighet	Genomsnittlig månadslön, kronor							Förändring från föregående år	
	Heltidstjänstgörande			Deltids-tjänst-görande	Hel- och deltidstjänstgörande			Kronor	Procent
	Kvinnor	Män	Totalt	Totalt	Kvinnor	Män	Totalt		
TOTALT	31 236	33 901	32 593	30 505	30 974	33 887	32 395	559	1,8
HELSTATLIG VERKSAMHET	31 233	33 903	32 592	30 517	30 972	33 890	32 396	560	1,8
CIVILFÖRVALTNINGEN	31 228	34 514	32 767	30 419	30 953	34 453	32 522	682	2,1
Polisväsendet	28 559	32 196	30 814	28 725	28 404	32 158	30 672	1 043	3,5
Domstolsväsendet	32 287	41 698	35 134	29 777	31 980	41 575	34 720	760	2,2
Kriminalvården	26 326	26 653	26 508	26 710	26 331	26 671	26 516	642	2,5
Migrationsverket	29 835	31 915	30 642	27 815	29 607	31 754	30 406	790	2,7
Försäkringskassan	27 457	30 901	28 312	25 884	27 233	30 823	28 060	477	1,7
Länsstyrelserna	30 683	32 622	31 488	29 718	30 446	32 366	31 206	684	2,2
Skatteverket	29 882	33 914	31 394	29 308	29 581	33 936	31 103	793	2,6
Kronofogdemyndigheten	28 127	30 975	29 114	27 922	28 027	31 012	29 016	520	1,8
Tullverket	31 616	32 336	32 019	30 091	31 329	32 235	31 814	724	2,3
Universitet och högskolor	32 512	36 635	34 549	32 099	32 180	36 495	34 228	581	1,7
Lantbruksuniversitetet	31 175	34 275	32 724	30 696	30 902	34 264	32 499	727	2,3
Skogsstyrelsen	29 747	30 753	30 439	28 344	29 603	30 657	30 314	700	2,4
Trafikverket	35 430	38 195	37 246	35 416	35 324	38 168	37 158	197	0,5
Arbetsförmedlingen	29 507	30 988	30 047	28 379	29 323	30 938	29 876	-15	-0,1 ¹
Övriga myndigheter	34 743	37 794	36 040	31 488	34 167	37 515	35 529	931	2,7
FÖRSVARET	30 533	31 188	31 062	33 537	30 572	31 254	31 119	-426	-1,4
ÖVR STATLIGT LÖNE-REGLERAD VERKSAMHET	33 607	32 106	32 984	26 303	31 879	31 483	31 725	253	0,8

Förändringssiffrorna är baserade på skillnader mellan de definitiva lönerna 2011 och de preliminära lönerna 2012.

1) Förändringssiffran är påverkad av strukturella förändringar.

The percentage changes are based on differences between the definitive salaries in 2011 and the preliminary salaries in 2012.

1) The percentage change is affected by structural changes.

2. Statlig sektor – definitiv genomsnittlig månadslön för månadsavlönade, inklusive retroaktiv lön, fördelad efter myndighet, juni 2011

2. Governmental sector – definitive average monthly salary for monthly paid, including retroactive salary, by authority, June 2011

Myndighet	Genomsnittlig månadslön, kronor							Förändring från föregående år	
	Heltidstjänstgörande			Deltids-tjänst-görande Totalt	Hel- och deltidstjänstgörande			Kronor	Procent
	Kvinnor	Män	Totalt		Kvinnor	Män	Totalt		
TOTALT	30 592	33 432	32 055	29 884	30 310	33 413	31 836	513	1,6
HELSTATLIG VERKSAMHET	30 588	33 433	32 054	29 895	30 309	33 416	31 836	513	1,6
CIVILFÖRVALTNINGEN	30 554	33 787	32 093	29 784	30 261	33 738	31 840	704	2,3
Polisväsendet	27 691	30 931	29 742	28 118	27 576	30 907	29 629	-138	-0,5
Domstolsväsendet	31 540	41 056	34 433	28 828	31 171	40 918	33 960	1 108	3,4
Kriminalvården	25 722	25 993	25 874	25 874	25 714	26 006	25 874	271	1,1
Migrationsverket	29 084	30 870	29 782	27 500	28 891	30 806	29 616	796	2,8
Försäkringskassan	26 956	30 588	27 875	25 325	26 698	30 501	27 583	595	2,2
Skatteverket	29 901	31 943	30 772	29 164	29 677	31 760	30 522	850	2,9
Länsstyrelserna	28 968	33 325	30 583	28 849	28 697	33 398	30 310	36	0,1
Kronofogdemyndigheten	27 559	30 535	28 613	27 307	27 436	30 559	28 496	555	2,0
Tullverket	30 748	31 613	31 236	29 702	30 532	31 561	31 090	373	1,2
Universitet och högskolor	31 895	36 139	34 001	31 476	31 533	35 997	33 647	1 032	3,2
Lantbruksuniversitetet	30 299	33 612	31 954	30 416	30 068	33 672	31 772	777	2,5
Skogsstyrelsen	29 317	29 946	29 756	27 226	29 062	29 867	29 614	242	0,8
Trafikverket	34 947	38 211	37 094	34 694	34 761	38 181	36 961	2 113	6,1
Arbetsförmedlingen	29 626	30 870	30 104	28 254	29 372	30 824	29 891	1 229	4,3
Övriga myndigheter	33 754	36 911	35 120	30 536	33 165	36 630	34 598	742	2,2
FÖRSVARET	30 538	31 744	31 511	32 731	30 572	31 790	31 545	-1 180	-3,6
ÖVR STATLIGT LÖNE- REGLERAD VERKSAMHET	33 083	32 110	32 661	26 213	31 334	31 672	31 472	170	0,5

Förändringssiffrorna är baserade på skillnader mellan de definitiva lönerna 2010 och de definitiva lönerna 2011.

The percentage changes are based on differences between the definitive salaries in 2010 and the definitive salaries in 2011.

3. Statlig sektor – genomsnittlig månadslön för månadsavlönade fördelad efter näringsgren, juni 2012

3. Governmental sector – average monthly salary for monthly paid by industry sector, June 2012

Näringsgren/SNI 2007	Genomsnittlig månadslön, kronor							Förändring från föregående år	
	Heltidstjänstgörande			Deltids-tjänstgörande	Hel- och deltidstjänstgörande			Kronor	Procent
	Kvinnor	Män	Totalt	Totalt	Kvinnor	Män	Totalt		
TOTALT	31 236	33 901	32 593	30 505	30 974	33 887	32 395	559	1,8
K Finans- och försäkringsverksamhet	30 380	32 850	31 322	29 092	30 129	32 845	31 108	1 124	3,7
L Fastighetsverksamhet	34 755	33 799	34 066	31 215	34 378	33 717	33 912	722	2,2
M Juridik, ekonomi, vetenskap och teknik	34 246	39 197	37 072	33 274	33 455	39 251	36 612	771	2,2
N Uthyrning, fastighetsservice m.m.	29 507	30 988	30 047	28 379	29 323	30 938	29 876	-15	-0,1 ¹
O Offentlig förvaltning och försvar;									
obl. socialförsäkring	30 948	33 213	32 142	30 084	30 719	33 220	31 985	594	1,9
84.1 Offentlig förvaltning	33 236	36 658	34 759	31 500	32 846	36 564	34 422	767	2,3
84.2 Offentliga tjänster	29 679	31 584	30 898	29 526	29 558	31 593	30 830	476	1,6
84.3 Obligatorisk socialförsäkring	27 509	31 226	28 449	25 866	27 274	31 145	28 180	492	1,8
P Utbildning	32 363	36 436	34 355	31 843	32 019	36 293	34 024	604	1,8
85.2 Grundskoleutbildning	29 962	31 245	30 291	26 691	29 294	30 264	29 530	1 120	3,9
85.4 Eftergymnasial utbildning	32 432	36 488	34 434	32 023	32 104	36 360	34 121	589	1,8
Q Vård och omsorg	29 062	28 158	28 578	26 525	28 488	27 929	28 197	87	0,3
R Kultur, nöje och fritid	31 159	32 041	31 577	27 272	30 443	31 597	30 960	1 000	3,3

Förändringssiffrorna är baserade på skillnader mellan de definitiva lönerna 2011 och de preliminära lönerna 2012.

1) Förändringssiffran är påverkad av strukturella förändringar eller näringsgrensförändringar

The percentage changes are based on differences between the definitive salaries in 2011 and the preliminary salaries in 2012.

1) The percentage change is affected by structural changes or by changes of industry sector.

4. Statlig sektor – genomsnittlig månadslön för månadsavlönade, utveckling fr.o.m. juni 2010 t.o.m. juni 2012

4. Governmental sector – average monthly salary for monthly paid, from June 2010 to June 2012

Mätmånad	Genomsnittlig månadslön, kronor			Förändring från föregående år, procent		
	preliminär	preliminär+retro	definitiv	preliminär mot preliminär	preliminär+retro mot definitiv	definitiv mot definitiv
jun-10	31 230	–	31 320	2,9	–	2,8
jul-10	31 020	–	31 090	2,6	–	2,4
aug-10	30 940	–	31 000	2,7	–	2,4
sep-10	31 100	–	31 170	2,6	–	2,4
okt-10	31 190	–	31 690	2,4	–	3,2
nov-10	31 240	–	31 780	2,0	–	3,1
dec-10	31 280	–	31 820	2,1	–	3,5
jan-11	31 330	–	31 970	1,2	–	1,7
feb-11	31 320	–	31 990	1,1	–	1,9
mar-11	31 260	–	31 930	1,0	–	1,9
apr-11	31 330	–	31 940	0,9	–	1,8
maj-11	31 470	–	31 970	0,7	–	1,8
jun-11	31 510	–	31 840	0,9	–	1,6
jul-11	31 450	31 710	–	1,4	2,0	–
aug-11	31 370	31 620	–	1,4	2,0	–
sep-11	31 550	31 780	–	1,4	2,0	–
okt-11	31 750	32 410	–	1,8	2,3	–
nov-11	31 870	32 430	–	2,0	2,1	–
dec-11	32 030	32 460	–	2,4	2,0	–
jan-12	32 140	32 530	–	2,6	1,7	–
feb-12	32 230	32 500	–	2,9	1,6	–
mar-12	32 260	32 450	–	3,2	1,6	–
apr-12	32 400	32 500	–	3,4	1,8	–
maj-12	32 510	32 540	–	3,3	1,8	–
jun-12	32 400	32 400	–	2,8	1,8	–

5. Statlig sektor – antal sysselsatta fördelade efter myndighet, juni 2012

5. Governmental sector – number of employees by authority, June 2012

Myndighet	Antal					Förändring från föregående år	Heltidspersoner	
	Samtliga	Heltids-tjänstgörande		Deltids-tjänstgörande			Antal	Därav kvinnor, procent
		Kvinnor	Män	Kvinnor	Män			
TOTALT	238 058	90 576	94 119	31 895	21 468	5 468	209 132	51,1
HELSTATLIG VERKSAMHET	237 625	90 430	94 018	31 776	21 401	5 525	208 802	51,0
CIVILFÖRVALTNINGEN	213 329	85 679	75 891	31 271	20 488	4 379	185 215	54,8
Justitiedepartementet	51 931	20 357	24 042	4 122	3 410	455	48 134	47,3
Polisväsendet	28 597	9 300	15 244	1 972	2 081	233	26 515	39,5
Domstolsväsendet	6 264	3 787	1 707	616	154	33	6 013	70,3
Kriminalvården	10 282	3 824	4 851	838	769	-150	9 331	45,2
Migrationsverket	3 370	1 776	1 125	325	144	226	3 193	62,6
Utrikesdepartementet	2 181	1 097	692	326	66	-89	1 954	62,7
Försvarsdepartementet	165	72	63	18	12	3	144	54,9
Socialdepartementet	29 725	15 164	8 251	4 239	2 071	778	27 153	65,9
Försäkringskassan	12 563	8 024	2 659	1 643	237	354	11 997	76,7
Länsstyrelserna	5 103	2 315	1 668	760	360	28	4 759	59,9
Finansdepartementet	18 213	8 878	6 162	2 425	748	230	17 320	61,6
Skatteverket	10 502	5 378	3 244	1 507	373	148	10 042	64,9
Kronofogdemyndigheten	2 084	1 203	648	188	45	-25	2 025	66,4
Tullverket	2 083	774	992	204	113	-11	1 988	46,2
Utbildningsdepartementet	72 798	23 430	22 116	15 551	11 701	703	55 565	53,1
Universitet och högskolor	68 339	21 212	20 960	14 780	11 387	683	51 600	52,1
Landsbygdsdepartementet	7 696	3 176	2 809	1 136	575	-132	6 822	55,3
Lantbruksuniversitetet	3 893	1 385	1 411	671	426	137	3 244	51,8
Skogsstyrelsen	929	260	577	47	45	11	895	32,4
Miljödepartementet	2 813	922	830	477	584	205	2 038	53,4
Näringsdepartementet	11 423	4 322	5 810	740	551	223	10 943	44,1
Trafikverket	6 486	1 986	3 854	304	342	53	6 228	35,1
Kulturdepartementet	3 048	1 136	955	612	345	-107	2 497	56,4
Arbetsmarknadsdepartementet	13 336	7 125	4 161	1 625	425	2 110	12 643	65,1
Arbetsförmedlingen	12 267	6 583	3 798	1 537	349	2 088	11 633	65,6
FÖRSVARET	23 250	4 228	17 736	415	871	1 140	22 593	19,9
RIKSDAGENS VERK	1 046	523	391	90	42	6	995	58,6
ÖVR STATLIGT LÖNEREGLERAD VERKSAMHET	433	146	101	119	67	-57	329	60,8

6. Statlig sektor – antal sysselsatta fördelade efter län, juni 2012

6. Governmental sector – number of employees by county, June 2012

Län	Antal					Förändring från föregående år	Heltidspersoner	
	Samtliga	Heltids- tjänstgörande		Deltids- tjänstgörande			Antal	Därav kvinnor, procent
		Kvinnor	Män	Kvinnor	Män			
TOTALT	238 058	90 576	94 119	31 895	21 468	5 468	209 132	51,1
Stockholm	70 269	28 046	27 306	8 896	6 021	1 801	62 008	52,2
Uppsala	16 286	5 570	6 257	2 611	1 848	309	13 711	49,5
Södermanland	4 182	1 715	1 592	560	315	115	3 767	54,0
Östergötland	13 390	4 559	5 314	1 949	1 568	334	11 328	48,7
Jönköping	5 645	2 361	2 273	674	337	207	5 234	53,3
Kronoberg	3 337	1 112	1 079	667	479	75	2 671	53,5
Kalmar	3 325	1 414	1 335	388	188	61	3 101	53,8
Gotland	1 644	734	668	138	104	26	1 544	53,4
Blekinge	5 026	1 413	3 054	326	233	132	4 776	33,9
Skåne	27 075	9 525	10 138	4 392	3 020	869	22 927	50,8
Halland	4 147	1 272	1 906	610	359	144	3 673	44,4
Västra Götaland	30 355	11 487	12 139	4 106	2 623	463	26 932	50,9
Värmland	4 766	1 920	1 772	611	463	40	4 212	53,4
Örebro	7 262	2 968	2 565	1 072	657	255	6 295	55,4
Västmanland	3 923	1 665	1 571	410	277	20	3 608	53,1
Dalarna	4 833	2 000	1 883	543	407	-6	4 381	53,0
Gävleborg	5 090	2 210	1 932	555	393	111	4 636	54,8
Västernorrland	6 590	2 954	2 628	708	300	5	6 166	55,1
Jämtland	3 210	1 547	1 164	325	174	46	2 998	58,4
Västerbotten	9 300	3 259	3 295	1 594	1 152	292	7 525	51,1
Norrbottnen	8 403	2 845	4 248	760	550	169	7 641	41,8

7. Statlig sektor – antal sysselsatta fördelade efter näringsgren, juni 2012

7. Governmental sector – number of employees by industry sector, June 2012

Näringsgren/SNI 2007	Antal					Förändring från föregående år ¹	Heltidspersoner	
	Samtliga	Heltids-tjänstgörande		Deltids-tjänstgörande			Antal	Därav kvinnor, procent
		Kvinnor	Män	Kvinnor	Män			
TOTALT	238 058	90 576	94 119	31 895	21 468	5 468	209 132	51,1
K Finans- och försäkringsverksamhet	941	507	312	102	20	-25	908	64,1
L Fastighetsverksamhet	1 067	263	679	61	64	-36	1 008	29,5
M Juridik, ekonomi, vetenskap och teknik	4 721	1 578	1 673	742	728	-52	3 782	50,3
N Uthyrning, fastighetservice m.m.	12 267	6 583	3 798	1 537	349	2 088	11 633	65,6
O Offentlig förvaltning och försvar;								
obl. socialförsäkring	138 006	56 052	62 733	12 136	7 085	3 178	129 906	49,2
84.1 Offentlig förvaltning	55 201	25 316	20 496	6 390	2 999	1 623	51 671	57,2
84.2 Offentliga tjänster	69 211	22 094	39 306	3 968	3 843	1 177	65 243	37,5
84.3 Obligatorisk socialförsäkring	13 594	8 642	2 931	1 778	243	378	12 991	76,4
P Utbildning	73 439	23 256	22 527	15 766	11 890	789	55 910	52,6
85.2 Grundskoleutbildning	1 244	648	221	304	71	-10	1 113	75,9
85.4 Eftergymnasial utbildning	72 195	22 608	22 306	15 462	11 819	799	54 797	52,1
Q Vård och omsorg	4 327	1 136	1 318	893	980	-357	3 251	47,2
R Kultur, nöje och fritid	3 211	1 167	1 052	648	344	-122	2 667	55,3

1) Näringsgrensändringar kan påverka siffrorna.

1) Changes of industry sector may affect the figures.

Fakta om statistiken

Inledning

Detta Statistiska meddelande (SM) ingår i den löpande konjunkturlöne-statistiken och avser löner och sysselsättning inom statlig sektor. Statistiken har producerats av Statistiska centralbyrån (SCB), på uppdrag av Medlingsinstitutet (MI), som från och med 2001 ansvarar för officiell statistik inom området. Syftet med undersökningen är att månatligen belysa löner och sysselsättning inom statlig sektor i termer av nivå och utveckling. SCB har sedan 1976 utfört en undersökning i varje kvartals mittmånad av sysselsättningen inom den statliga sektorn. Efter ett betänkande från 1987 års lönekommitté har SCB fått regeringens uppdrag att tillsammans med Konjunkturinstitutet (KI) utforma en kortperiodisk lönestatistik. Från och med februari 1991 utökades därför undersökningen till att även omfatta de anställdas löner. Det främsta syftet med den utökade undersökningen är att ge underlag för konjunkturbedömningar och för analys av kostnadsutvecklingen inom den statliga sektorn. Undersökningen är en totalundersökning och är från och med januari 2000 månatlig. Detta SM innehåller uppgifter för juni 2012.

Detta omfattar statistiken

Objekt och population

Populationen består av sysselsatta inom statlig förvaltning, sysselsatta vid institutioner hänförliga till statlig sektor samt sysselsatta vid socialförsäkringsfonder. Undersökningspopulationen delas upp i sysselsättnings- respektive lönepopulation. I sysselsättningspopulationen ingår alla som var anställda med lön under mätmånaden. Undantagna är tjänstlediga som inte fick utbetald lön under mätmånaden och anställda i utlandet. I lönepopulationen ingår alla, förutom de undantagna i sysselsättningspopulationen, som var anställda med månadslön och med en sysselsättningsgrad på minst 40 procent och som fyllt 18 men inte 65 år.

Statistiska mått

Statistiken i undersökningen redovisas i form av genomsnittliga månadslöner samt antalet sysselsatta. I månadslönen ingår grundlön, fasta- samt rörliga lönetillägg. I tabeller och tablåer redovisas genomsnittlig månadslön för heltidstjänstgörande, deltidstjänstgörande samt hel- och deltidstjänstgörande. Den genomsnittliga månadslönen beräknas som summan av de anställdas månadslön dividerat med summan av deras tjänstgöringsomfattning. Den beräknade genomsnittliga månadslönen är alltså ett mått på den genomsnittliga ersättningen för en arbetsinsats motsvarande heltid under en månad. För både genomsnittlig månadslön och antal sysselsatta redovisas förändringen från motsvarande månad föregående år. Förändringssiffrorna är baserade på oavrundade uppgifter.

Efter tolv månader fastställs den slutliga genomsnittliga månadslönen. Det innebär att hänsyn tas till retroaktiva löneutbetalningar. De preliminära månadslönerna korrigeras med de retroaktiva lönebeloppen och de definitiva månadslönerna beräknas.

Variabler

Genomsnittlig månadslön

Med månadslön avses ersättning för månad innan avdrag gjorts, där grundlön, fasta samt rörliga lönetillägg ingår. Övertidstillägg, traktamentsersättningar samt jour- och beredskapstillägg ingår inte i den genomsnittliga månadslönen.

Antal sysselsatta

Som sysselsatt räknas den som fått lön utbetald under mät månaden oberoende av tjänstgöringens omfattning eller anställningstidens längd och där lönen inte består av enbart tillägg eller retroaktiv lön.

Heltid/deltid

Som heltidstjänstgörande betraktas den som har en tjänstgöringsomfattning på 100 procent och som deltidstjänstgörande räknas den som har en tjänstgöringsomfattning på mindre än 100 procent.

Antal heltidspersoner

Antal heltidspersoner i en redovisningsgrupp beräknas som summan av tjänstgöringens omfattning dividerat med 100 för de anställningar som tillhör redovisningsgruppen i undersökningsmaterialet.

Kön

Kvinna eller man.

Myndighet

Myndigheterna redovisas enligt SCB:s myndighetsregister.

Län

Med län avses i normalfallet individens tjänsteställe. Länsindelningen följer den regionala indelningen för år 2012.

Näringsgren

Näringsgren redovisas enligt Standard för svensk näringsgrensindelning 2007, SNI 2007. Denna standard har som bas EU:s reviderade näringsgrensstandard, NACE Rev.2 (NACE = Nomenclature Générale des Activités Economiques dans les Communautés Européennes).

Redovisningsgrupper

I SM-statistiken sker indelning på myndigheter, län, näringsgren (SNI 2007), kön och hel- respektive deltidstjänstgörande. Specialbearbetning kan göras på en finare redovisningsnivå eftersom materialet är totalräknat.

Så görs statistiken

Uppgifterna samlas in från olika administrativa datalönesystem. Det insamlade materialet genomgår en manuell och maskinell redigering i syfte att kontrollera uppgifternas rimlighet. För respektive myndighet jämförs uppgifterna mot de inkomna uppgifterna föregående månad. Vid tveksamheter tas kontakt med myndigheten för att få en bekräftelse på att uppgifterna är korrekta eller för att justera eventuella felaktigheter.

Statistikens tillförlitlighet

Bortfall

Bortfall utgörs av icke inrapporterade anställda. Utöver dessa finns det några myndigheter och främst stiftelser eller institutioner som inte har lönesystem som klarar av att leverera de efterfrågade statistikuppgifterna. Dessa uppskattas bestå av cirka 2 900 personer, vilket motsvarar cirka 1,3 procent.

Täckning

Vid uppdelning mellan olika sektorer uppstår ibland tveksamheter om vilken sektor en enhet ska tillhöra. Vissa mindre enheter kan då ”ramla mellan stolarna”.

Bra att veta

Spridningsformer

Undersökningen presenteras huvudsakligen i detta Statistiska meddelande samt i de statistiska databaserna <http://www.ssd.scb.se/databaser/makro/start.asp>

Jämförbarhet över tiden

Tidigare har alla, förutom helt tjänstlediga och utlandsanställda, som var anställda med lön och som var mellan 18 och 64 år ingått i löneberäkningarna. Från januari 2012 avgränsas lönepopulationen ytterligare genom att endast månadsavlönade med en tjänstgöringsomfattning på minst 40 procent ingår. Distriktsveterinärer vid Jordbruksverket samt förtroendeläkare vid Försäkringskassan exkluderas också. Ändringen innebär en minskning av lönepopulationen med ca 9 procent. Sysselsättningspopulationen är oförändrad.

Från juli 2011 upphörde Fiskeriverket. Verksamheten övergick till Havs- och vattenmyndigheten samt till Statens lantbruksuniversitet.

Maj 2011 bolagiserades delar av Lantmäteriet genom att Metria AB bildades. Cirka 300 anställda övergick därmed till privat sektor.

Januari 2011 upphörde Integrations- och jämställdhetsdepartementet och Jordbruksdepartementet bytte namn till Landsbygdsdepartementet. Länsstyrelserna övergick från Finansdepartementet till Socialdepartementet dit även ett antal andra myndigheter har förts.

Näringsgrenen för en myndighet hämtas från SCB:s företagsregister som uppdateras kontinuerligt. Maj 2010 gjordes en del ändringar som påverkade redovisningsgrupperna efter näringsgren.

Primärmaterial

Uppgifterna är sekretesskyddade varför uppgifterna om enskilda individer inte lämnas ut till någon annan än individen själv. I undantagsfall efter särskild prövning kan forskare få tillgång till avidentifierat individmaterial för egna bearbetningar. Avidentifieringen görs då så att enskilda individer inte kan urskiljas.

Annan statistik

SCB producerar även motsvarande konjunkturstatistik för privat sektor samt för kommuner och landsting. Detta redovisas bland annat i Statistiska meddelanden för respektive undersökning. Löneuppgifter för den statliga sektorn redovisas också på årsbasis. Arbetskraftsundersökningarna (AKU) ger statistik över sysselsättningen för hela ekonomin. Det finns även en företagsbaserad kvartalsstatistik över sysselsättning för hela arbetsmarknaden (KS). Ovanstående undersökningar publiceras också i statistiska meddelanden serie AM.

På SCB:s webbplats www.scb.se finns för varje produkt en flik benämnd ”Om statistiken”. Där finns beskrivning och dokumentation av statistiken tillgänglig.

In English

Summary

The average monthly salary for salaried employees in the governmental sector was SEK 32 400 in June 2012. Since June 2011, the monthly salary has increased by an average of 1.8 percent. For women the salaries increased by an average of 2.2 percent and for men the salaries increased by an average of 1.4 percent.

In June 2012 a total of about 238 060 persons were employed in the governmental sector, 5 470 more than June 2011. About 122 470 of these employees were women and 115 590 were men.

The population consists of employees with state-regulated wages or salaries at all government authorities, government ministries, public utilities and national insurance offices. The target population is divided into employment population and salary population.

In previous salary calculations, all employees, except those on leave of absence and expatriate employees, aged between 18 and 64 years, were included. From January 2012 the wage population was delimited further, by only include the monthly paid with an extent of employment on at least 40 percent. District Veterinarians at the Board of Agriculture and the medical officer at The Swedish Social Insurance Agency are excluded as well. The employment population is unchanged.

Since 1976 Statistics Sweden (SCB) has collected data for the middle of the month of each quarter on employment in the governmental sector. The data are used mainly in producing various employment estimates and forecasts for use in the national budgets and long-range forecasts.

After a report from the Wages and Salaries Committee in 1987, Statistics Sweden and the National Institute of Economic Research received a government commission to develop short-term statistics on wages and salaries. In February 1991 the survey expanded to include also the wages and salaries paid to employees. The main aim of the expanded survey is to provide a basis for estimations of economic trends and for analyses of cost trends in the governmental sector. Since 2001, the survey is carried out by Statistics Sweden at the request of the National Mediation Office. Since January 2000 the survey has been conducted on a monthly basis.

List of tables

1. Governmental sector – average monthly salary for monthly paid, by authority, June 2012	5
2. Governmental sector – definitive average monthly salary for monthly paid, including retroactive salary, by authority, June 2011	6
3. Governmental sector – average monthly salary for monthly paid by industry sector, June 2012	7
4. Governmental sector – average monthly salary for monthly paid, from June 2010 to June 2012	8
5. Governmental sector – number of employees by authority, June 2012	9
6. Governmental sector – number of employees by county, June 2012	10
7. Governmental sector – number of employees by industry sector, June 2012	11

List of terms

antal	number
Arbetsmarknadsdepartementet	Ministry of Employment
civilförvaltningen	Civil service
definitiv	definitive
deltidstjänstgörande	part-time employees
Finansdepartementet	Ministry of Finance
Försvarsdepartementet	Ministry of Defence
försvaret	Defence Organization
heltidstjänstgörande	full-time employees
Justitiedepartementet	Ministry of Justice
Kulturdepartementet	Ministry of Culture
Landsbygdsdepartementet	Ministry for Rural Affairs
län	county
Miljödepartementet	Ministry of the Environment
myndighet	authority
månadslön	monthly salary
män	male
Näringsdepartementet	Ministry of Enterprise, Energy and Communications
näringsgren	industry sector
heltidspersoner	full-time equivalents
Riksdagens verk	The Parliament Agencies
samtliga	total, all
Socialdepartementet	Ministry of Health and Social Affairs
statlig sektor	governmental sector
statlig verksamhet	government activity
summa	sum
sysselsatta	employees
Utbildningsdepartementet	Ministry of Education and Research
Utrikesdepartementet	Ministry for Foreign Affairs
totalt	total
övrig statligt lönereglerad verksamhet	state-subsidized activity